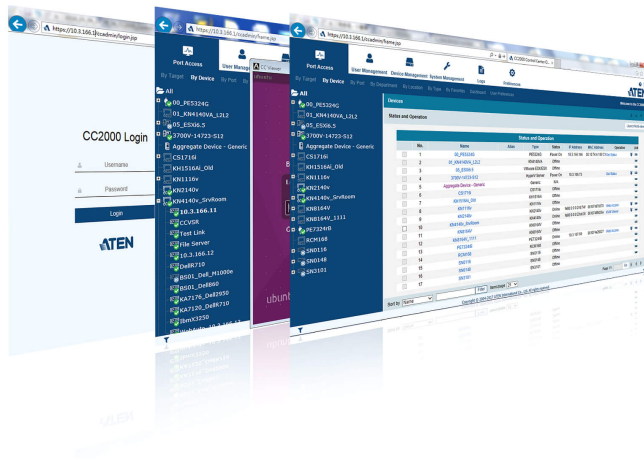


## CC2000

Software de administración centralizada



En el año 2009, las ventas de servidores físicos disminuyó a causa de la migración hacia sistemas de servidores virtuales. No obstante, recientemente, y debido a la sustitución de equipos más antiguos y un mayor énfasis en computación basada en la nube (“cloud computing”), el mercado de los servidores se ha recuperado. De ahí que los centros de datos actuales resultan ser mayores y más sofisticados que nunca. El software de gestión CC2000 de ATEN — actualizado con funciones innovadoras y potentes incluyendo el soporte VMware — ofrece a los administradores de sistemas de las TI unas herramientas que les permiten acceder y controlar todo el entorno repartido del centro de datos. El software de gestión CC2000 permite una gestión conveniente, económica y centralizada de todos los equipos informáticos, poniendo al alcance de los administradores el control de los centros de datos y de sucursales remotas, independientemente de su ubicación en el planeta.

Cuando se usa junto con conmutadores KVM sobre IP, servidores de consola serie y dispositivos Power Over the NET™, el software de gestión CC2000 permite a los administradores de sistemas monitorizar y controlar todos los dispositivos instalados, incluyendo servidores Blade y dispositivos virtuales de forma remota. La arquitectura primario-secundario del CC2000 asegura la transmisión de datos a través de factores incorporados de redundancia, incluyendo las copias de seguridad automáticas de las bases de datos del primario, secundario y de los dispositivos además de una actualización de la base de datos en tiempo real. La redundancia garantiza que en caso de que cualquiera de los servidores CC2000 falle, el sistema de gestión CC2000 seguirá funcionando, dado que una unidad secundaria redundante ofrecerá los servicios requeridos hasta que el equipo primario vuelva a estar operativo. Esta funcionalidad de doble redundancia, en la cual todo servidor secundario a su vez posee un servidor secundario redundante, garantiza una gestión y un acceso ininterrumpidos de todos los dispositivos.

Con el patentado panel DynaArray™ del CC2000, los administradores pueden monitorizar la salida de varios puertos a la vez en paneles individuales de la pantalla. En este modo operativo, la salida gráfica de cada pantalla de dispositivo seleccionada aparecerá en un panel propio en la pantalla del supervisor. Para acceder y administrar un dispositivo, simplemente mueva el mouse sobre su panel y haga clic.

Una solución de gestión altamente centralizada ofrece toda una serie de beneficios:

- Le permite controlar rápida y eficazmente toda la instalación a través de un único portal accesible desde cualquier lugar en el mundo.
- Ofrece una intervención más rápida frente a problemas críticos que pueden surgir en el centro de datos.
- Elimina las restricciones relacionadas con la distancia a la hora de gestionar las salas de servidores.



## Características

- Inicio de sesión único para consolidar la gestión de conmutadores KVM a través de IP de ATEN, servidores de consola serie, PDU inteligentes y dispositivos de terceros, como procesadores de servicio integrado y servidores físicos y virtuales
- Acceso remoto flexible a través de procesadores de servicio y herramientas IP, incluidas Dell iDRAC6, IBM RSA II, HP iLO3, Dell CMC, IBM AMM, HP OA, IPMI, IMM y RDP, VNC, SSH y Telnet
- La infraestructura virtual incluye VMware vSphere 5.5, 6.0, Windows Server 2008, 2012 y 2016 y Citrix XenServer 6.5
- Compatible con gestión de PDU APC (AP79xx, AP89xx y AP86xx)
- Compatible con LDAP, AD, Kerberos, RADIUS y TACAS+ para obtener una autenticación y una autorización centralizadas
- Política centralizada según funciones para el control de privilegios de acceso a usuarios
- Cifrado de nivel militar (AES 256 bits) para el acceso seguro y de extremo a extremo a los nodos
- Control de acceso para conceder o restringir el acceso a usuarios con direcciones IP o MAC y cumplimiento del estándar SAS 70 para intentos de inicio de sesión fallidos y bloqueo configurables
- Compatible con certificados firmados por autoridades externas (CA)
- Cifrado de datos TLS v1.2 y certificados RSA de 2048 bits para proteger el inicio de sesión de usuarios desde el navegador
- Compatible con autenticación de doble factor y política estricta de contraseña del usuario para mejorar la seguridad de las cuentas de usuario ([haga clic aquí para obtener más información](#))
- Consolida los registros de conmutadores KVM a través de IP de ATEN, servidores de consola serie y otros dispositivos a través del protocolo Syslog para el registro de auditoría
- Compatibilidad universal con medios virtuales para lograr una implementación de software sencilla (montar imágenes ISO, iniciar o actualizar el dispositivo a distancia)
- Compatibilidad con notificaciones de eventos a través de correo electrónico, SNMP (v1, v2c y v3) y Syslog
- Programación de tareas para realizar una copia de seguridad de la base de datos y configuración del CC2000, para exportar registros y para controlar el encendido y apagado de los dispositivos PDU
- Chat – permite a los usuarios resolver problemas de forma conjunta
- Panel Array Mode – permite a los administradores controlar las diferentes salidas de vídeo de los servidores remotos en una única pantalla
- Mouse DynaSync – sincroniza automáticamente los cursores del ratón local y remoto
- Ofrece redundancia del servidor a través de una arquitectura primaria o secundaria para obtener disponibilidad del servicio

## Especificaciones

Dispositivos compatibles	
Conmutadores KVM a través de IP	KL1108V, KL1116V, KL1508Ai, KL1616Ai, KH1508Ai, KH1516Ai, KN1000, KN1000A, KN1108v, KN1116v, KN1108VA, KN1116VA, KN2124VA, KN2140VA, KN4124VA, KN4140VA, KN1132V, KN2116VA, KN2132VA, KN4116VA, KN4132VA, KN4164V, KN8132V, KN8164V, KN2116A, KN2132, KN4132, CN8000A, CN8000, CN8600, CS1708i, CS1716i, IP8000
Servidores de consola serie	SN9116, SN9108, SN3101, SN0148, SN0132, SN0116A, SN0108A
PDU	ATEN: PE8324, PE8216, PE8208, PE8108, PE7208, PE7108, PE6324, PE6216, PE6208, PE6108, PE5208, PE5108, EC2004, EC1000. APC: AP79xx, AP89xx y AP86xx.
Procesador de servicios	Dell iDRAC6, IBM RSA II, HP iLO3, Dell CMC, IBM AMM, HP OA, IPMI, IMM.
Infraestructura virtual	VMware vSphere 5.5, 6.0, Windows Server 2008, 2012 & 2016 y Citrix XenServer 6.5.
Autenticación y autorización	Admite cuentas de usuario local, LDAP, AD, Kerberos, RADIUS y TACACS+. Directiva según funciones (Superadministrador, Administrador del sistema, Administrador de dispositivos, Administrador de usuarios, Usuario, Auditor) para el control de privilegios de acceso. Importar la lista de usuarios (*.csv) para crear varios usuarios a la vez.
Seguridad	Cifrado de 256 bits AES para el acceso seguro y de extremo a extremo a los nodos. Bloqueo de direcciones MAC o IP. Bloqueo de seguridad multimedia virtual. Bloqueo e intentos de inicio de sesión erróneos configurables. Compatibilidad con certificado firmado por autoridades externas (CA).

	<p>Conexión web segura con TLS v1.2 y certificados RSA de 2048 bits.</p> <p>Autenticación de doble factor.</p> <p>Autenticación segura mediante contraseña de usuario.</p> <p>Tiempo de espera configurable de la sesión del usuario.</p>
Herramientas de IP y protocolo de red	IPv4/IPv6, RDP, VNC, SSH y Telnet.
Visor	<p>JavaClient.</p> <p>WinClient.</p> <p>Mouse DynaSync.</p> <p>Panel Array Mode.</p> <p>Multimedia virtual.</p> <p>Compatibilidad con macro de salida.</p>
Notificación	<p>SMTP.</p> <p>SNMP (v1, v2c, v3).</p> <p>Syslog.</p> <p>Mensaje del sistema.</p>
Programación de tareas	<p>Copia de seguridad de la base de datos del CC2000.</p> <p>Copia de seguridad de la configuración del CC2000.</p> <p>Actualización de firmware del dispositivo.</p> <p>Exportar registros del sistema.</p> <p>Exportar registros del dispositivo.</p> <p>Exportar registros del servidor de consola serie.</p> <p>Control de encendido y apagado en la PDU de ATEN.</p>
Registros	<p>Registros del sistema.</p> <p>Registros del dispositivo.</p> <p>Registros del servidor de consola serie.</p> <p>Capturas SNMP.</p> <p>Informe de actividades.</p>
Redundancia de servidores	<p>Arquitectura principal/secundaria.</p> <p>1 principal con 31 servidores secundarios como máximo.</p>
SO compatibles	<p>Windows: 7, Server 2008 o Server 2013</p> <p>Linux: Redhat Enterprise v4, SUSE Enterprise 9 y 10, Ubuntu 15.10, Debian 8.2, Fedora 23, OpenSUSE 13.1, CentOS 7</p> <p>*En el sistema operativo anterior se necesita JAVA Runtime Environment (JRE) 6 o superior.</p>
Navegadores compatibles	Internet Explorer, Chrome**, Firefox.
Compatibilidad con varios idiomas	English, 繁體中文, 简体中文, 日本語, 한국어, Française, Español, Português, Deutsch, Русский.
Otros	<p>Chat en línea.</p> <p>Gestión de usuario en línea.</p> <p>NTP (Protocolo de tiempo de redes).</p> <p>Conexión PPP.</p>
License	
Básico (gratuito)	1 principal/16 nodos.
Opciones de licencia USB de CC2000	<p>CC2000TN (Tiny Pack: 1 principal/32 nodos).</p> <p>CC2000XL (Extra Lite Pack: 1 principal, 64 nodos).</p> <p>CC2000LE (Lite Pack: 1 principal, 128 nodos).</p> <p>CC2000LS (Lite Plus Pack: 1 principal, 256 nodos).</p>

	<p>CC2000SD (Standard Pack: 1 principal/1 secundario, 512 nodos).          CC2000PS (Plus Pack: 1 principal/5 secundarios, 2048 nodos).          CC2000PM (Premium Pack: 1 principal/9 secundarios, 5120 nodos).          CC2000PL (Platinum Pack: 1 principal/15 secundarios, número ilimitado de nodos).          CC2000MX (Maximum Pack: 1 principal/31 secundarios, número ilimitado de nodos).</p>
Complementos del sistema	<p>CCS1 (licencia adicional para 1 servidor secundario).          CCN1 (Licencia adicional para 1 nodo).          CCN10 (Licencia adicional para 10 nodos).          CCN50 (Licencia adicional para 50 nodos).          CCN100 (Licencia adicional para 100 nodos).          CCN500 (Licencia adicional para 500 nodos).          CCN1000 (Licencia adicional para 1000 nodos).          CCN10000 (Licencia adicional para 10000).          CCNU (Licencia adicional para un número ilimitado de nodos).</p>
Requisitos de hardware mínimos	<p>CPU: Pentium 4, 2,60 GHz o superior          Memoria: 1 GB          Unidad de disco duro: 500 MB o más espacio libre          Ethernet: Giga LAN</p>
Contenido del paquete	<p>1x Llave de licencia USB de CC2000          1x CD de software          1x Manual de instrucciones</p>
Nota	<p>**La última versión del navegador web Chrome deshabilitará la forma estándar en la que el navegador admite complementos Java. En consecuencia, el CC2000 no admitirá la versión 42 o versiones futuras del navegador web Chrome.</p>
Condiciones medioambientales	
Temperatura de funcionamiento	0 - 40°C
Temperatura de almacenamiento	-20 - 60°C
Humedad	0 - 80 % HR
Propiedades físicas	
Carcasa	Metal y plástico
Peso	0.01 kg ( 0.02 lb )
Dimensiones (LA x AN x AL)	8.46 x 2.77 x 1.37 cm (3.33 x 1.09 x 0.54 in.)
Nota	Tenga en cuenta que, en algunos productos de montaje en bastidor, las dimensiones físicas estándar de anchura x profundidad x altura se expresan en el formato longitud x anchura x altura.

Diagrama



**ATEN International Co., Ltd.**

3F., No.125, Sec. 2, Datong Rd., Sijhih District., New Taipei City 221, Taiwan  
 Phone: 886-2-8692-6789 Fax: 886-2-8692-6767  
 www.aten.com E-mail: marketing@aten.com



© Copyright 2015 ATEN® International Co., Ltd.  
 ATEN and the ATEN logo are trademarks of ATEN International Co., Ltd.  
 All rights reserved. All other trademarks are the property of their respective owners.